

KYOKO



AVERTISSEMENT :

Ce produit doit être installé selon les normes électriques nationales en vigueur ainsi que tous les codes locaux applicables. Le non-respect de cette consigne peut entraîner des blessures graves. Une mise à la terre appropriée est requise pour la sécurité. Ne pas installer ce produit s'il semble endommagé.

Un *Luminaire de Class2* dont les moyens de montage comprennent des aimants, des adhésifs, des attaches auto-agrippantes, une tension de ressort ou d'autres moyens dont la fiabilité dépend du matériau de surface du moyen de montage ou dont on peut s'attendre à ce qu'il se détériore avec le temps doit inclure la déclaration suivante dans les instructions d'installation:

ATTENTION : La fiabilité des moyens de montage fournis avec le *Luminaire* n'a pas été évaluée. S'il est installé là où une défaillance des moyens de montage pourrait blesser des personnes ou endommager des biens en-dessous, des moyens de fixation supplémentaires doivent être envisagés.

L'installation doit être effectuée conformément à l'article 411 du NEC dans la mesure nécessaire pour faciliter une installation conforme, en tenant compte des connaissances et des compétences attendues de l'installateur probable.



WARNING :

This product must be installed in accordance to the national electrical code and all applicable local codes. Failure to do so may result in serious injuries. Proper grounding is required for safety. Do not install if product appears to be damaged.


A *Class2 Luminaire* whose mounting means includes magnets, adhesives, hook-and-loop fasteners, spring tension, or other means whose reliability is either dependent on the mounting means surface material or can be expected to deteriorate over time shall include the following statement in its installation instructions:

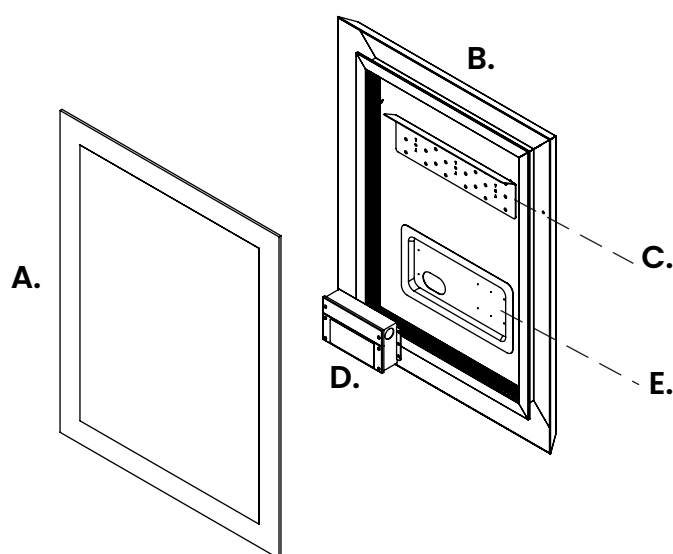
CAUTION : The mounting means provided with *Luminaire* has not been evaluated for reliability. If installed where failure of mounting means could cause injury to persons or damage property below, supplemental means of securement should be considered.


The installation shall be made as per NEC Article 411 to the extent necessary to facilitate a compliant installation, giving consideration to the expected knowledge and skill of the likely installer.

KYOKO


Matériel Inclus Included Hardware

- A: Miroir | Mirror
 B: Cadre | Frame
 C: Support de Montage Mural
 Wall Mounting Bracket
 D: Transformateur | Driver 
 E: Plaque de Montage | Mounting Plate



 Tout miroir excédant 36X60po sera installé avec 2 *Supports de Montage Mural*. Certains cas d'exception pourraient s'appliquer.

Any mirror exceeding 36X60in will be installed with 2 *Wall Mounting Brackets*. Some exceptional cases could apply.

 *Transformateurs (D) compatibles avec (E) :*
Drivers (D) compatible with (E) :

- LW-DIM-TRC-0-10V-100-277VAC-CV-24V-30W-IP67-JBX
- LW-DIM-TRC-0-10V-100-277VAC-CV-24V-60W-IP67-JBX
- LW-DIM-TRC-0-10V-100-277VAC-CV-24V-96W-IP67-JBX

Tout autre choix nécessite un *Transformateur* installé à distance.
 Any other choice requires a *Driver* to be installed remotely.

Matériel et Outils Requis Required Tools and Hardware

- Visseuse • Drill
 Niveau • Level
 Détecteurs de Montants • Stud Finder
 Crayon • Pencil
 Vis No. 8 (1 ½ po.) • No. 8 screws (1 ½ in.)
 Vis Auto-perforante No. 6 (7/16 po.)
 No. 6 Self-Drilling screws (7/16 in.)
 Bornes de Raccordement (Vendu Séparément)
 Splicing Connectors (Sold Separately)
 LW-UTILITY-CNT-TB-2C

Option 1 :

- Vis No. 8 (1 ½ po.) • No. 8 screws (1 ½ in.)
 Ancrages à Cloisons Sèches pour Vis No. 8
 (Supportant une charge minimale de 45lb)
 Drywall Anchors for No. 8 Screws
 (Supporting a Minimum Load of 45lbs)

Option 2 :

- Adhésif de Construction Haute Résistance
 High Strength Construction Adhesive

Ruban adhésif • Tape

Options d'Installation Installation Options

- 1 : Cadre Vissé → p.4
 Screwed Frame
 2 : Cadre Collé → p.5
 Glued Fram



Ne **pas** surcharger le transformateur si plusieurs fixtures sont branchées sur celui-ci. Utiliser un transformateur de Class2.
 Do **not** overload power unit if many Luminaires are connected to the same one. Use Class2 power unit



KYOKO

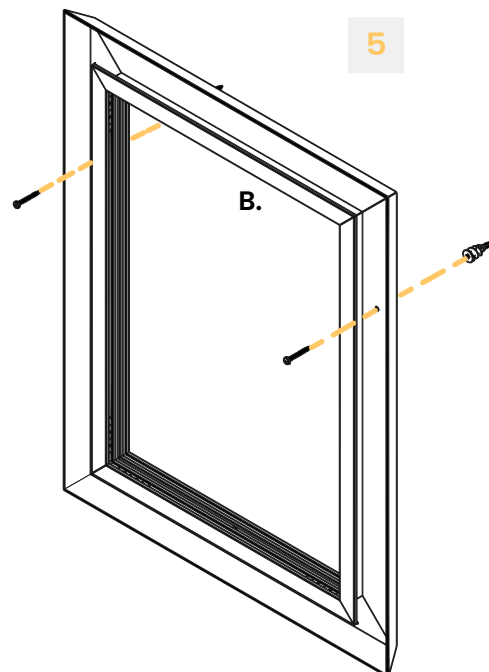
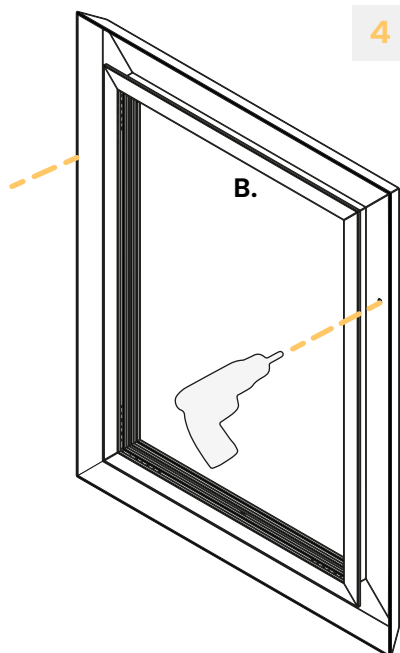
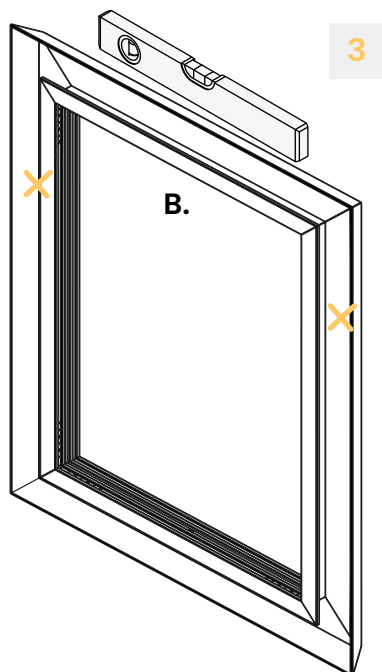
Instructions Partie 1 | Instructions Part 1

- 1** Fermer l'alimentation électrique.
Turn power off.



Option 1 : Cadre Vissé | Screwed Frame

- 2** Placer le *Cadre* (B) à la hauteur désirée et marquer l'emplacement des montants dessus. Prévoir au moins une vis et un ancrage de chaque côté du *Cadre* (B).
Place the *Frame* (B) at the desired height and mark the location of the studs on it. Plan for at least one screw and one anchor on each side of the *Frame* (B).
- 3** Niveler le *Cadre* (B).
Level the *Frame* (B).
- 4** Percer des trous sur les repères. N'endommagez pas la source lumineuse préinstallée (Ruban LED).
Drill holes on the markings. Do not damage the pre-installed light source (LED Strip).
- 5** Visser solidement le *Cadre* (B) sur un mur ayant un fond de clouage de préférence. Si c'est impossible, utiliser des ancrages à cloisons sèches. Poursuivre à l'Étape 9.
Securely screw the *Frame* (B) on a wall, preferably one that has a nailing base. If this is not possible, use drywall anchors. Continue to Step 9.



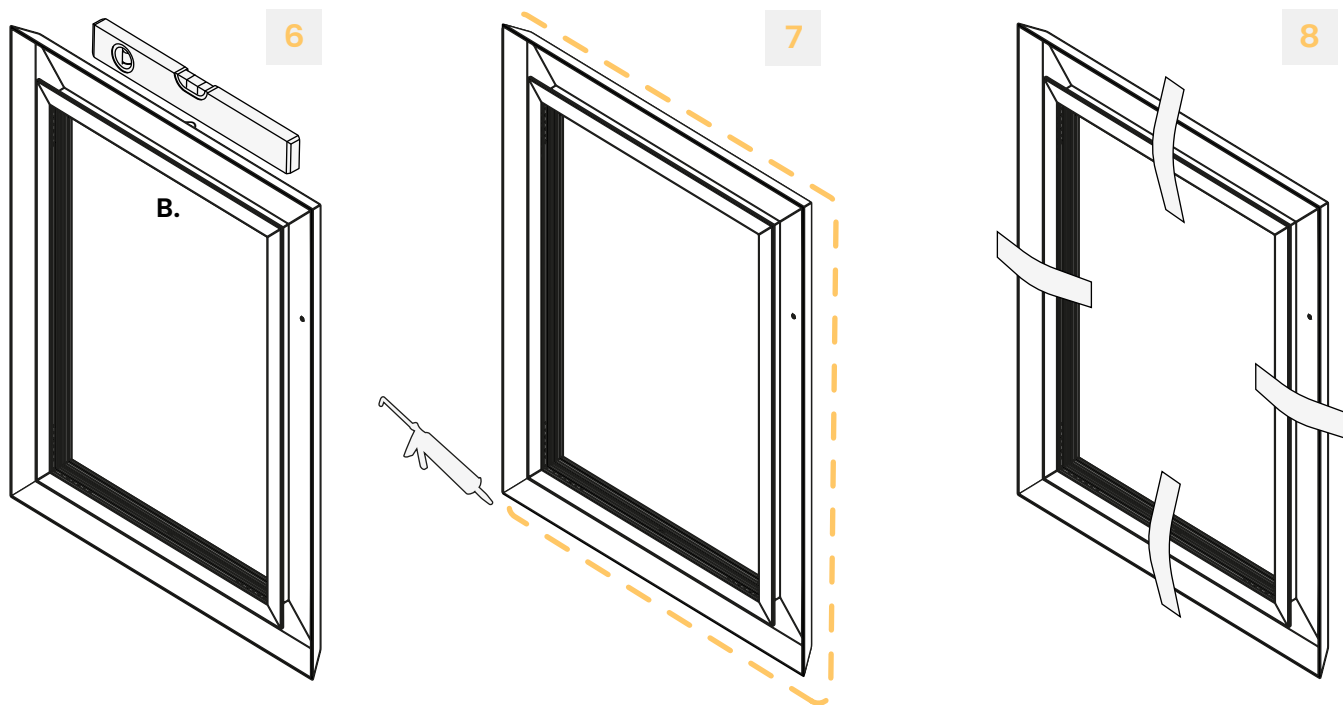
Ne **pas** surcharger le transformateur si plusieurs fixtures sont branchées sur celui-ci. Utiliser un transformateur de Class2.
Do **not** overload power unit if many Luminaires are connected to the same one. Use Class2 power unit.



KYOKO

Option 2 : Adhésif de Construction | Construction Adhesive

- 6** Placer le *Cadre* (B) à la hauteur désirée et niveler.
Place *Frame* (B) at desired height and level it.
- 7** Coller le *Cadre* (B) au mur à l'aide de l'adhésif de construction.
Glue the *Frame* (B) to the wall using construction adhesive.
- 8** Utiliser du ruban adhésif pour tenir le cadre. Retirer ces rubans après la durée de séchage recommandée par le fabricant de l'adhésif utilisé. Poursuivre à l'Étape 9.
Use masking tape to hold the *Frame* (B). Remove these tapes after the recommended drying time from the chosen adhesive manufacturer. Continue to Step 9.



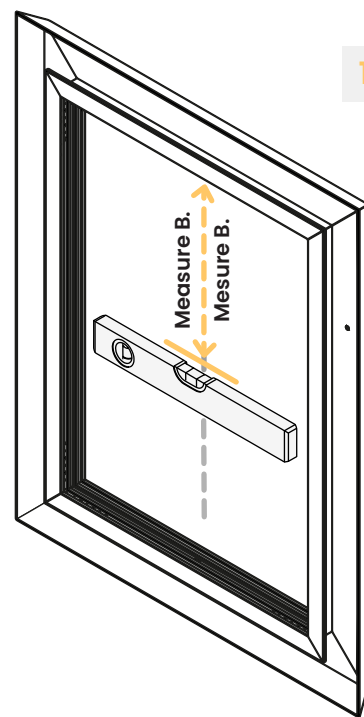
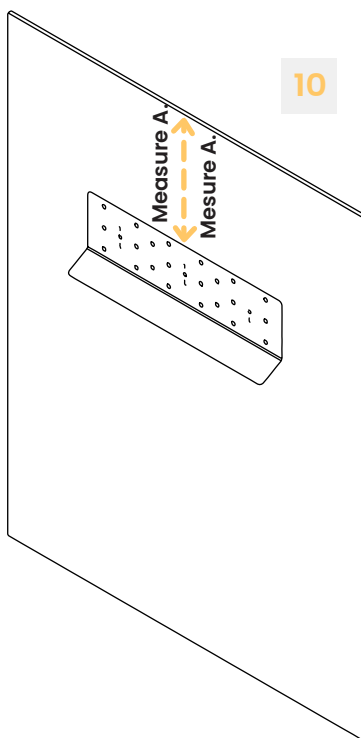
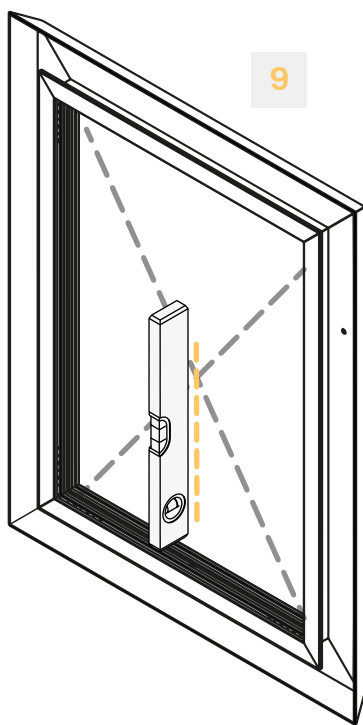
Ne **pas** surcharger le transformateur si plusieurs fixtures sont branchées sur celui-ci. Utiliser un transformateur de Class2.
Do **not** overload power unit if many Luminaires are connected to the same one. Use Class2 power unit.



KYOKO

Instructions Partie 2 | Instructions Part 2

- 9** Mesurer l'intérieur du *Cadre* (B) afin de trouver le centre de celui-ci et tracer une ligne verticale à cet endroit. Cette ligne servira de guide pour centrer le *Support de Montage Mural* (C).
Measure inside the *Frame* (B) in order to find its center and draw a vertical line there. This line will serve as a guide to center the *Wall Mount Bracket* (C).
- 10** Mesurer la hauteur entre le **haut** du miroir et le **haut** du *Support de Montage Mural* (C) (*Mesure A*).
Measure the height between the **top** of the mirror and the **top** of the *Wall Mount Bracket* (C) (*Measure A*).
- 11** Pour trouver la *Mesure B*, calculer : *Mesure A* + 104.14mm (4.10po). Tracer une ligne horizontale selon la *Mesure B*. Cette ligne doit croiser la ligne tracée à l'Étape 9 et servira de guide pour le bas du *Support de Montage Mural* (C).
To find *Measure B*, add: *Measure A* + 104.14mm (4.10in). Draw a horizontal line using *Measure B*. This line must cross the line drawn in Step 9 and will serve as a guide for the bottom of the *Wall Mount Bracket* (C).



- i** Si le miroir a deux *Supports de Montage Mural* (C), répéter les Étapes 10 et 11 pour le deuxième *Support*.
If the mirror has two *Wall Mount Brackets* (C), repeat Steps 10 and 11 for the second *Bracket*.

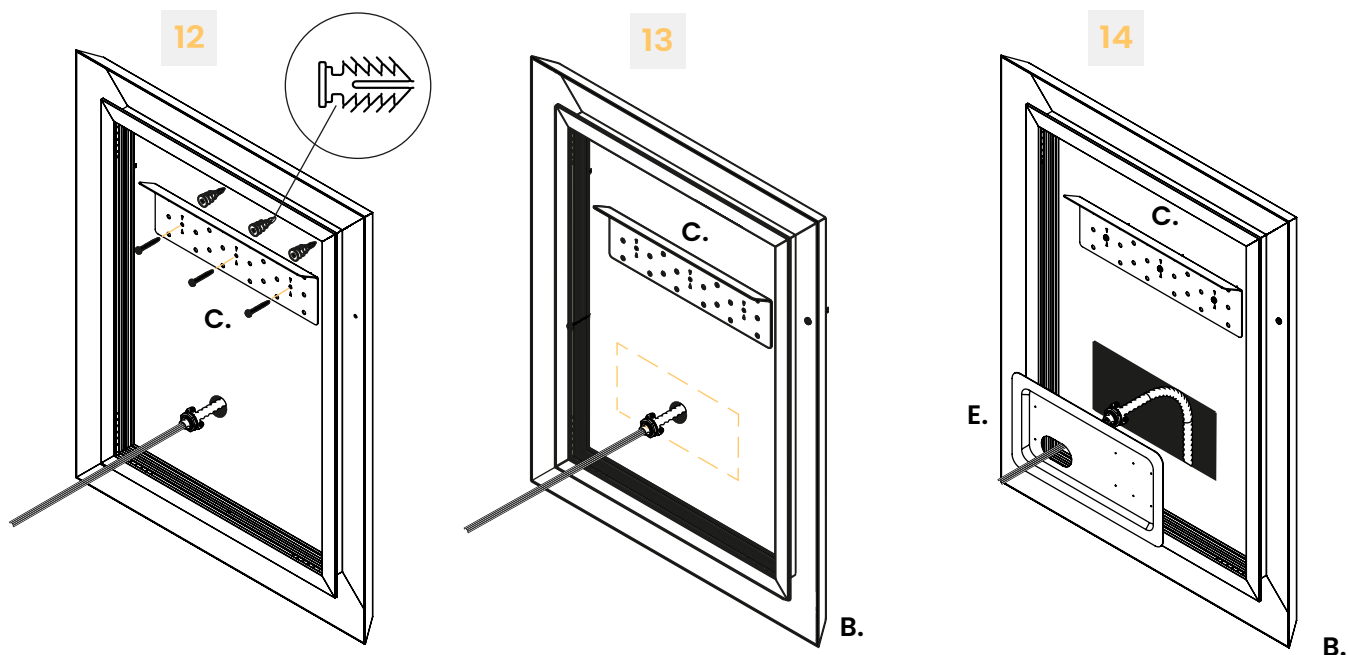


Ne **pas** surcharger le transformateur si plusieurs fixtures sont branchées sur celui-ci. Utiliser un transformateur de Class2.
Do **not** overload power unit if many Luminaires are connected to the same one. Use Class2 power unit.



KYOKO

- 12** Visser solidement le *Support de Montage Mural (C)* au mur selon les guides tracés aux Étapes 9 et 11.
Screw the *Wall Mounting Bracket (C)* securely to the wall according to the guides drawn on Steps 9 and 11.
- 13** Découper une ouverture de 10po par 5po dans le gypse entre le *Support de Montage Mural (C)* et le *Cadre (B)*.
Cut an opening of 10in by 5in in the drywall between the *Wall Mounting Bracket (C)* and the *Frame (B)*.
- 14** Insérer la *Plaque de Montage (E)* dans l'ouverture de l'étape précédente.
Insert the *Mounting Plate (E)* into the opening of the previous step.



- ⓘ Préconiser l'utilisation d'un mur avec fond de clouage. Si impossible, utiliser des ancrages.
We recommend using a wall with nailing backing. If impossible, use anchors.

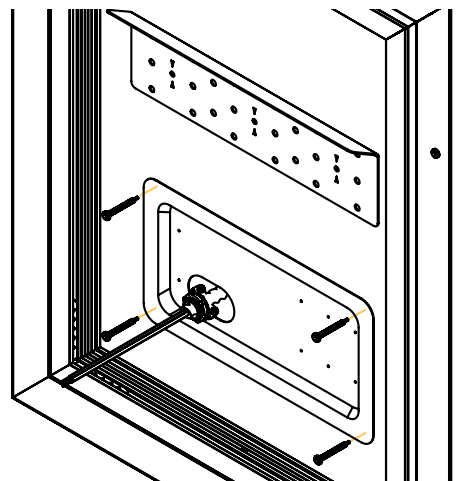
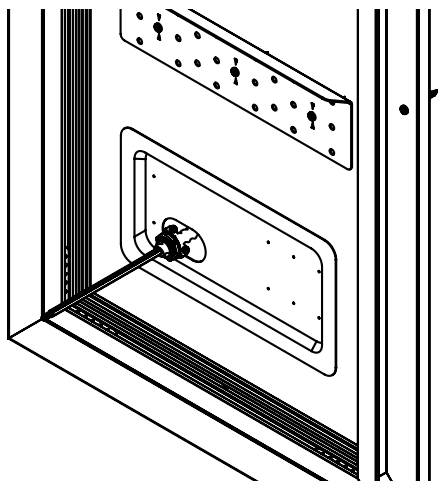


Ne **pas** surcharger le transformateur si plusieurs fixtures sont branchées sur celui-ci. Utiliser un transformateur de Class2.
Do **not** overload power unit if many Luminaires are connected to the same one. Use Class2 power unit.



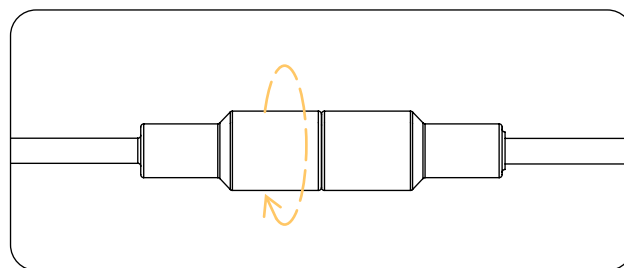
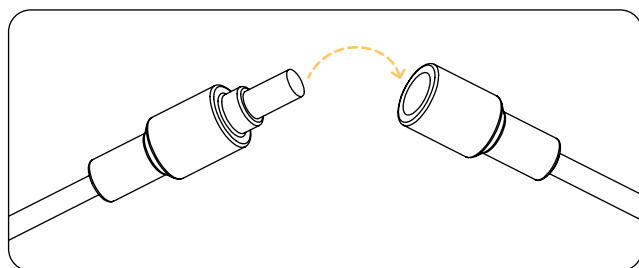
KYOKO

- 15** Fixer la *Plaque de montage* (E) au mur.
Screw the *Mounting plate* (E) to the wall.



Vis No. 8 (1 ½ po.) | No. 8 screws (1 ½ in.)

- 16** Brancher le Connecteur DC.
Connect the DC Quick Connect.

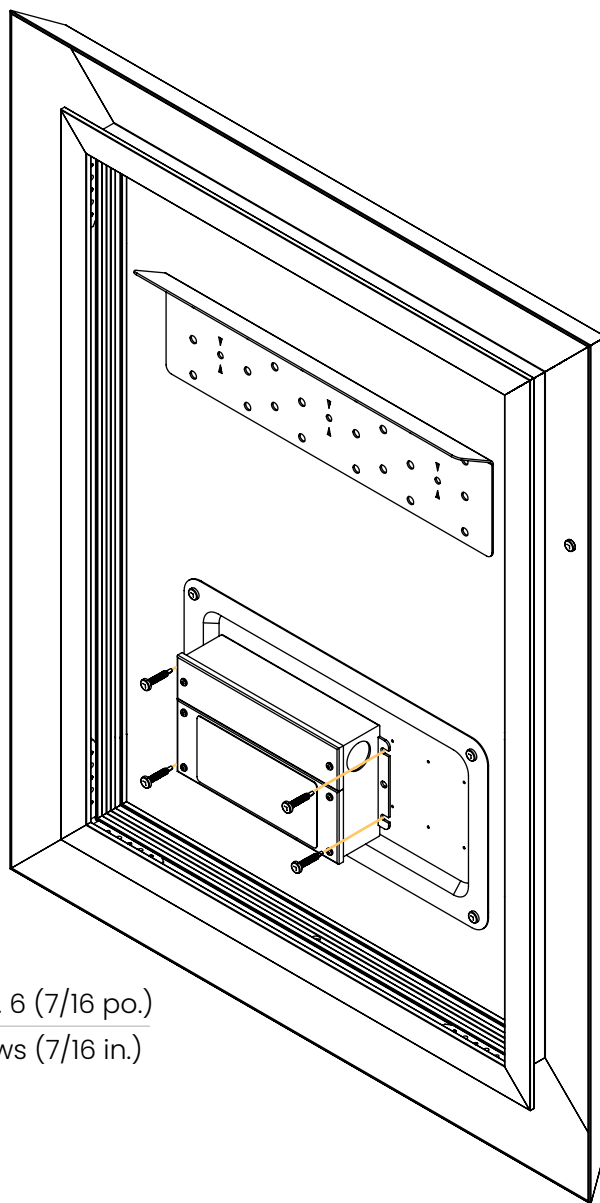


Ne **pas** surcharger le transformateur si plusieurs fixtures sont branchées sur celui-ci. Utiliser un transformateur de Class2.
Do **not** overload power unit if many Luminaires are connected to the same one. Use Class2 power unit.



KYOKO

- 17** Installer le *Transformateur (D)* à l'intérieur de la *Plaque de Montage (E)* et fixez-le au mur.
Install the *Driver (D)* inside the *Mounting Plate (E)* and secure it to the wall.



Vis Autoperforante No. 6 (7/16 po.)
No. 6 Self-Drilling screws (7/16 in.)



Ne **pas** surcharger le transformateur si plusieurs fixtures sont branchées sur celui-ci. Utiliser un transformateur de Class2.
Do **not** overload power unit if many Luminaires are connected to the same one. Use Class2 power unit.



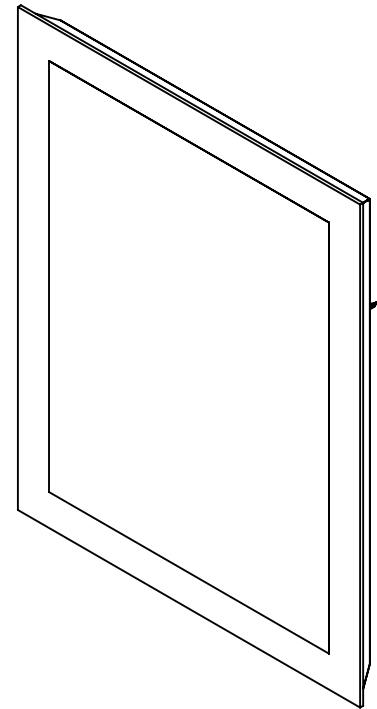
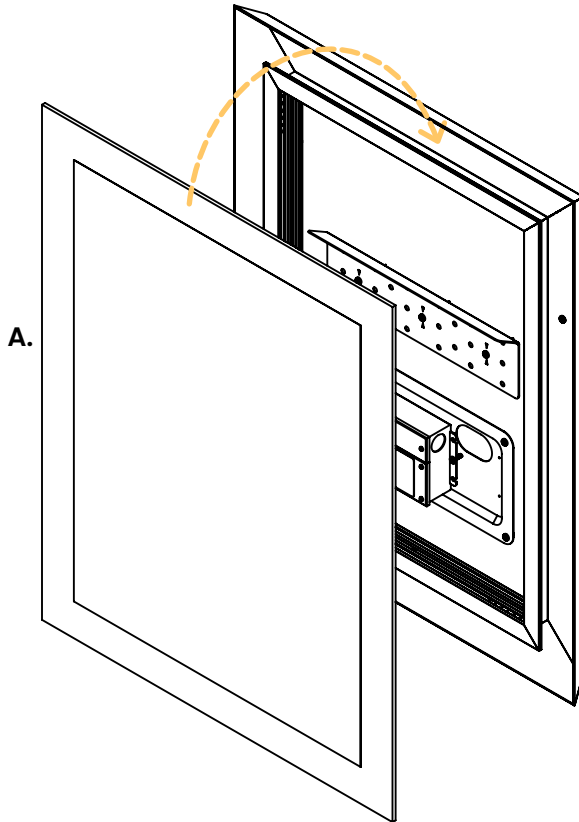
KYOKO

18

Remettre l'alimentation électrique et vérifier que les LED fonctionnent.
Turn power on and check that the LEDs are working.

**19**

Accrocher délicatement le Miroir (A) sur le Support de Montage Mural (C).
Carefully hang the Mirror (A) onto the Wall Mounting Bracket (C).



Pour prolonger la vie du Transformateur, gardez-le sous 80% de sa capacité maximale.
To prolong the life of the Driver, keep it below 80% of its maximum capacity.



Ne **pas** surcharger le transformateur si plusieurs fixtures sont branchées sur celui-ci. Utiliser un transformateur de Class2.
Do **not** overload power unit if many Luminaires are connected to the same one. Use Class2 power unit.

